



gemeente
Zoetermeer

Monitor Voor- en Vroegschoolse Educatie Zoetermeer 2014/2015



Monitor Voor- en Vroegschoolse Educatie Zoetermeer 2014/2015

Mei 2016

COLOFON

Uitgave: Gemeente Zoetermeer
Postbus 15
2700 AA Zoetermeer
Telefoon : 14079
Internet : www.zoetermeer.nl

Samenstelling : Janny Luggens
Afdeling JaBo, Onderzoek & Statistiek

Opdrachtgever: Francine van der Jagt
Afdeling Samenleving

Bronvermelding: overname van gegevens uit deze monitor is toegestaan,
mits de bron duidelijk wordt vermeld.

INHOUDSOPGAVE

SAMENVATTING MONITORRESULTATEN VVE SCHOOLJAAR 2014-2015	4
1 . INLEIDING.....	5
2. DE AFSPRAKEN OVER DE MONITORING	5
WELKE KINDEREN ZIJN VVE KINDEREN?	5
WELKE TOETSEN WORDEN GEBRUIKT EN WANNEER WORDEN ZE AFGENOMEN?	6
LEERWINST	6
HET AANTAL KINDEREN DAT PROBLEEMLOOS OVERGAAT NAAR GROEP 3	6
NORMEN	6
VVE-SCHOLEN.....	7
PSZ / KINDERDAGVERBLIJVEN	7
3. CITO-RESULTATEN PEUTERSPEELZALEN / KINDERDAGVERBLIJVEN	8
4. CITO-RESULTATEN PEUTERSPEELZALEN / KINDERDAGVERBLIJVEN UITGEDRUKT IN LEERWINST	10
5. CITO-RESULTATEN BASISONDERWIJS VOOR VVE-BASISSCHOLEN	13
6. CITO-RESULTATEN DOELGROEOPLEERLINGEN BASISONDERWIJS UITGEDRUKT IN LEERWINST.....	18
7. HET AANTAL KINDEREN DAT PROBLEEMLOOS OVERGAAT NAAR GROEP 3	20

Samenvatting monitorresultaten VVE schooljaar 2014-2015

De gemeente Zoetermeer monitort in samenwerking met Kern Kinderopvang en de Zoetermeerse schoolbesturen OPOZ en UNICOZ de (onderwijs)resultaten van de voor- en vroegschoolse educatie (VVE). Er wordt gebruik gemaakt van landelijke genormeerde CITO-toetsen. De gemeente Zoetermeer, als regievoerder van de onderwijsachterstanden, heeft met de schoolbesturen in het kader van de Lokaal Educatieve Agenda (LEA) hierover afspraken gemaakt en voldoet hiermee aan de eis van monitoring van de effecten van VVE ten behoeve van de onderwijsinspectie. De resultaten van het schooljaar 2014/2015 zijn als volgt samen te vatten.

Monitorresultaten van de VVE in het kort:

- In Zoetermeer is als doel gesteld dat maximaal 40% van de doelgroepkinderen in groep 3 die VVE ontvangen als peuter en kleuter de zwakste score op de CITO-toetsen behaalt. Dat doel is ruimschoots bereikt: er blijken slechts 24% zwakke presteerders.
- Ook hebben we als doel gesteld dat 80% van de doelgroepkinderen zonder kleuterverlenging naar groep 3 gaat. Dat doel is met 78% net niet behaald.
- Als de diverse meetmomenten in het schooljaar 2014/2015 bij de doelgroepkinderen vergeleken worden, dan is er sprake van een ruime meerderheid die meer dan gemiddelde leerwinst in het schooljaar boekt. Dit geldt zowel voor peuters op speeltalhuizen en kinderopvang met VVE als leerlingen in groep 1, 2 en 3 van de basisschool.

Gedetailleerder bevindingen en eerste conclusies:

Omdat de doelgroepkinderen per definitie kinderen met een achterstand zijn of kinderen met een groot risico hierop, zijn hun scores op de CITO toetsen in de VVE peutergroepen naar verwachting lager dan de scores van de gemiddelde peuters in Nederland, doelgroep- en niet-doelgroepkinderen. Wel toont de analyse van de relatieve taaltoetsgegevens van de peuters aan dat 71% van de doelgroepeuters een meer dan gemiddelde vooruitgang of leerwinst boekt in het schooljaar 2014/2015. Ook bij rekenen is er bij de peuters een meer dan gemiddelde leerwinst geconstateerd.

Ook liggen de scores op de CITO-toetsen van de doelgroepkinderen voor taal en rekenen in groep 1/2 logischerwijze onder het landelijk gemiddelde van alle leerlingen in Nederland, doelgroep- en niet-doelgroepkinderen.

Binnen de afspraken is voor het eindresultaat in groep 3 een norm gesteld: *eind groep 3 presteert maximaal 40% van de doelgroepkinderen met minimaal drie jaar VVE op een voor- en vroegschoolse locatie de score 5 (=ver onder het gemiddelde)*. Met een score bij zowel lezen als rekenen van 24% is de doelstelling voor de leerlingen van groep 3 ruimschoots gehaald.

In Zoetermeer is ook een afspraak met een norm gemaakt over de kleuterverlenging in de basisschool. Die luidt: *80% van de doelgroepkinderen (met minimaal drie jaar VVE op een voor- en vroegschoolse locatie) gaat probleemloos over naar groep 3 (geen kleuterverlenging dus)*.

Met een percentage doelgroepkinderen in groep 3 zonder kleuterverlenging van 78% is de doelstelling van 80% dit jaar niet gehaald. In de twee schooljaren hiervoor was deze doelstelling met resp. 87% en 84% wél gehaald.

1 . Inleiding

Al vele jaren investeert de rijksoverheid in VVE. De gemeenten in Nederland krijgen financiële middelen om in overleg met peuterspeelzalen, kinderdagverblijven en scholen te besteden aan het geven van extra aandacht aan die kinderen die een ontwikkelingsachterstand hebben of dreigen te krijgen. Zo'n achterstand kan effecten hebben voor de verdere schoolloopbaan van die kinderen en verhoogt de kans op voortijdig schoolverlaten in het voortgezet onderwijs.

In het kader van de Wet OKE zijn er in Zoetermeer voor de komende jaren afspraken gemaakt ten aanzien van de monitoring van de VVE.

Scholen en kinderopvanginstellingen zijn verantwoordelijk voor de analyse van de toetsgegevens en het handelen naar aanleiding van bevindingen. Daarnaast heeft de gemeente in opdracht van de rijksoverheid een regierol in het formuleren van onderwijsachterstandenbeleid in samenspraak met de partners in de stad en het maken van afspraken over een zo hoogwaardig mogelijke uitvoering. Deze afspraken worden ook opgenomen in de programmabegroting van de gemeente Zoetermeer als effect- en prestatie indicatoren. Daarnaast spelen de monitorgegevens een rol bij de verantwoording van de doeluitkeringen van de rijksoverheid aan de gemeente en bij de verantwoording van ontvangen subsidies.

De Inspectie eist een goede methodiek van monitoren van het effect van VVE. Uitgangspunt van het monitoren van de VVE resultaten is het vergelijken van de ontwikkeling van elk doelgroepkind individueel in termen van leerwinst. De nieuwe CITO toetsen en peuter- en kleuteroverzichten die landelijk genormeerd zijn worden gebruikt.

In voorjaar 2012 heeft het schoolbesturenoverleg van het Zoetermeerse onderwijs positief geadviseerd in het Lokaal Educatief Overleg in het kader van de Lokaal Educatieve Agenda (LEA) over de navolgende afspraken die er zijn gemaakt voor de VVE monitor.

2. De afspraken over de monitoring

Hieronder wordt nader uitgelegd wat VVE kinderen zijn, waarop en wanneer er getoetst gaat worden, en welke normen er voor de Zoetermeerse monitor zijn afgesproken.

Welke kinderen zijn VVE kinderen?

In de scholen en peuterspeelzalen worden de VVE-doelgroepkinderen helder onderscheiden in de (toets)administratie. De volgende definities worden hierbij gehanteerd:

Voor de **peuterspeelzalen/kinderopvang**:

Doelgroepkinderen op de voorschoolse voorzieningen zijn:

- peuters met een indicatie van het consultatiebureau.
In Zoetermeer gelden de volgende criteria voor het verkrijgen van een VVE-indicatie:
 - taalontwikkelingsachterstand: bepaling volgens (verrijkt) Van Wiechenschema;
 - (taal) ontwikkelingsarme thuissituatie;
 - sociaal-emotionele ontwikkeling.

Voor de **basisscholen**:

Doelgroepkinderen op de vroegschoolse voorzieningen zijn:

- leerlingen, die op de voorschoolse voorziening tot de doelgroep werden gerekend, zichtbaar door middel van het verplichte overdrachtsformulier;
- leerlingen met een gewicht volgens de onderwijsweging;
- leerlingen die op de eerste taaltoets een V score behalen;
- leerlingen die zonder VVE groep 1 binnenkomen, maar wel voldoen aan de doelgroepdefinitie van de voorschoolse voorzieningen;
- leerlingen die korter dan 1 jaar in Nederland wonen.

Welke toetsen worden gebruikt en wanneer worden ze afgenomen?

De standaardtoetsmomenten zoals door CITO aangegeven worden gebruikt, zodat de normen van de CITO benut kunnen worden.

Voor deze monitor zijn de resultaten van de volgende toetsen aangeleverd uit schooljaar 2014-2015:

Peuterspeelzalen en kinderdagverblijven	Taal voor peuters P1 en P2 Rekenen voor Peuters P1 en P2
Groep 1 en 2 basisschool	Taal voor kleuters M1/M2 en E1/E2 Rekenen voor kleuters M1/M2 en E1/E2
Groep 3 basisschool	DMT ¹ M + E Rekenen M3 en E3

Leerwinst

Voor de beoordeling van de vooruitgang van een kind heeft CITO de leerwinstmeting ontwikkeld. De scores van de *doelgroepkinderen* worden door de scholen geanalyseerd en elk doelgroepkind wordt gezien op meer, minder of gelijk aan de gemiddelde leerwinst ten opzichte van de vorige afname.

Per toetsafname wordt geanalyseerd of de vaardigheidsscore relatief vooruit, achteruit of is blijven stilstaan. Met andere woorden: heeft het kind de beoogde leerwinst geboekt om te kunnen spreken van vooruitgang? Uitgangspunt is hierbij steeds de voorgaande meting.

Om de effecten globaal op langere termijn te bezien wordt gevraagd aan de scholen de doelgroepkinderen in groep 3 te blijven volgen met dezelfde analyse.

Het aantal kinderen dat probleemloos overgaat naar groep 3

Jaarlijks beoordeelt de Inspectie van het Onderwijs of er aanwijzingen zijn dat een school onvoldoende kwaliteit levert. Op basis van een risicoanalyse en eventueel nader onderzoek wordt dan bepaald hoeveel toezicht een school nodig heeft.

Eén van de items waarop een basisschool beoordeeld wordt is het aantal kinderen dat probleemloos overgaat naar groep 3. Een hoger percentage dan 12% kleutergroepverlengingen in groep 3 is voor de Inspectie aanleiding tot het bespreken en het vragen van het opscherpen van beleid van kleuterverlengingen.

In Zoetermeer willen we zien hoe hoog het aantal kleuterverlengingen in groep 3 is, en willen we dit in verhouding brengen met de VVE.

Het aantal derde groepers dat zonder kleuterverlenging in groep 3 zit, wordt berekend in een percentage.

Normen

Voor de gemeentelijke VVE-monitor 2014/2015 zijn de volgende normen afgesproken:

1. Eind groep 3 presteert maximaal 40% van de doelgroepkinderen met minimaal drie jaar VVE op een voor- en vroegschoolse locatie de score 5 (ver onder het gemiddelde). Landelijk is dit 20% bij de normale populatie (CITO-norm).
2. 80% van de doelgroepkinderen met minimaal drie jaar VVE op een voor- en vroegschoolse locatie gaat probleemloos over naar groep 3 (geen kleuterverlenging dus). Meting op 1 oktober in groep 3. Landelijk is dit 88% bij de normale populatie (inspectie).
3. Een hoger percentage dan 12% kleutergroepverlengingen in groep 3 in een basisschool is voor de inspectie aanleiding tot het bespreken en het vragen van het opscherpen van beleid van kleuterverlengingen ("Beoordeling van Opbrengsten" van Inspectie van het Onderwijs, OCW). We willen zien hoe hoog het aantal kleuterverlengingen in groep 3 in Zoetermeer is en dit in verhouding brengen met de VVE.

Deze monitor is – met gegevens van schooljaar 2014/2015 – de vierde monitor op rij. De normen zijn sinds de eerste monitor, de Nulmeting van schooljaar 2011/2012, ongewijzigd.

¹ Drie-Minuten-Toets (technisch lezen)

VVE-scholen

Scholen worden aangeduid als VVE-school als:

- er sprake is van minimaal 10% gewichtenleerlingen op schoolniveau (dit is ook landelijk een geaccepteerd percentage)
- er op een kleine school (< 100 leerlingen) in de groepen 1 en 2 in totaal 8 of meer doelgroepkinderen onderwijs volgen.

Per 1 januari 2015 kent Zoetermeer 14 scholen die het Piramide programma² volledig volgen. De volgende tabel geeft aan in welke wijken de VVE-scholen liggen.

Wijk	VVE school
Dorp, Palenstein, Driemanspolder	Achtsprong, Meerpaal, De Jacobsvlinder en de Vijverburgh
Meerzicht	Prinses Amalia (nevenvestiging) Regenboog en het Zwanenbos
Buytenwegh de Leyens	't Schrijverke en de Watersnip
Seghwaert / Noordhove	Touwladder en de Triangel
Rokkeveen	
Oosterheem	Het Groene Hart, Oostwijzer en Florence Nightingale

PSZ / Kinderdagverblijven

De peuterspeelzaal (PSZ) biedt peuters in de leeftijd van 2 tot 4 jaar de gelegenheid om, buiten het gezin, in een veilige en vertrouwde omgeving met andere kinderen te spelen. Kern Kinderopvang Zoetermeer heeft zowel reguliere peuterspeelzalen (Speelhuis) als peuterspeelzalen met voor en vroegschoolse Educatie – VVE (Speeltaalhuis).

De kinderdagverblijven (KDV) Mussennest en Meeuwennest van Kern bieden sinds 2012/2013 dagopvang aan voor kinderen van 0 tot 4 jaar, met een VVE-programma. Ook de kinderdagverblijven Njoy en De Drie Ballonnen doen dit.

² Het meest gebruikte VVE-programma

3. CITO-resultaten Peuterspeelzalen / kinderdagverblijven

Om het effect van de extra activiteiten en inzet van middelen te bepalen wordt gekeken naar de CITO-resultaten van de doelgroep leerlingen.

Op de peuterspeelzalen en VVE-kinderdagverblijven zijn de kinderen getoetst op Taal voor peuters P1 en P2, en op Rekenen voor peuters P1 en P2. De P1 toetsen worden op de leeftijd van 3,0 t/m 3,5 jaar afgenomen, de P2 toetsen tussen de 3,6 en 4,0 jaar.

Deze toetsen zijn afgenomen bij alle doelgroepkinderen in de 39 VVE groepen.

Cito heeft een peuter- en kleutervolgsysteem ontwikkeld om vorderingen, problemen en achterstanden in kaart te brengen. De toetsuitslagen worden weergegeven in Niveau I t/m V.

Niveau I is een score ver boven het gemiddelde, niveau V is een score ver onder het gemiddelde. De CITO-norm gaat uit van vijf groepen van 20%. De indeling in de niveaus is dus symmetrisch opgebouwd en heeft als voordeel dat er een gemiddelde groep is.

In deze monitor zijn de CITO-toetsgegevens opgenomen die door Kern zijn aangeleverd (Speeltaalhuis en de Kinderdagverblijven die VVE aanbieden). Alleen de gegevens van de doelgroepkinderen zijn in deze monitor opgenomen.

Van een aantal kleuters is echter alleen de P1 of de P2-score bekend. Dat is logisch omdat van de jongste peuters nog geen P2-score bekend is. En een aantal peuters is nog niet toetsbaar als ze net drie jaar zijn. Dat betreft met name kinderen die nog onvoldoende Nederlands begrijpen om de toetsvragen te kunnen beantwoorden. Op het tweede toetsmoment, als de kinderen 3,5 jaar oud zijn, is hun beheersing van het Nederlands over het algemeen voldoende om de toetsvragen te kunnen beantwoorden. De niet toetsbare kinderen zijn bij de scoreberekening niet meegenomen. Dit schooljaar (2014/2015) zijn de niet-toetsbare kinderen niet aangeleverd door KERN kinderopvang.

De laatste jaren schommelde het percentage niet toetsbare kinderen bij Taal voor de P1-toets tussen de 15% en de 19%. Voor de P2 toets lag dit percentage tussen de 2% in schooljaar 2011/2012 en 6% in schooljaar 2013/2014. Bij Rekenen varieerde het percentage bij de P1 toets tussen 17% en 23% en bij de P2-toets tussen de 5% en de 8%.

In deze monitor zijn de uitslagen van de Peutertoetsen voor Taal en voor Rekenen opgenomen, én de toetsresultaten uitgedrukt in leerwinst.

Niveau	%	Interpretatie
I	20%	Ver boven het gemiddelde
II	20%	Boven het gemiddelde
III	20%	De gemiddelde groep leerlingen
IV	20%	Onder het gemiddelde
V	20%	Ver onder het gemiddelde

Tabel 3.1 Uitslag CITO-toets Taal voor peuters P1, schooljaar 2014/2015

Taal voor peuters P1	Score					Totaal
	I	II	III	IV	V	
2014-2015	12%	16%	14%	17%	41%	100%
2013-2014	10%	16%	11%	20%	43%	100%
2012-2013	10%	18%	10%	28%	34%	100%
2011-2012	6%	14%	21%	31%	28%	100%
CITO-norm	20%	20%	20%	20%	20%	

Tabel 3.2 Uitslag CITO-toets Rekenen voor peuters P1, schooljaar 2014/2015

Rekenen voor peuters P1	Score					Totaal
	I	II	III	IV	V	
2014-2015	11%	12%	16%	35%	27%	100%
2013-2014	17%	11%	23%	23%	26%	100%
2012-2013	14%	12%	20%	25%	29%	100%
2011-2012	14%	14%	13%	31%	29%	100%
CITO-norm	20%	20%	20%	20%	20%	

Bij Taal voor peuters heeft 41% van de doelgroepkinderen een score V, bij rekenen voor peuters P1 ligt dit percentage op 27%.

Tabel 3.3 Uitslag CITO-toets Taal voor peuters P2, schooljaar 2014/2015

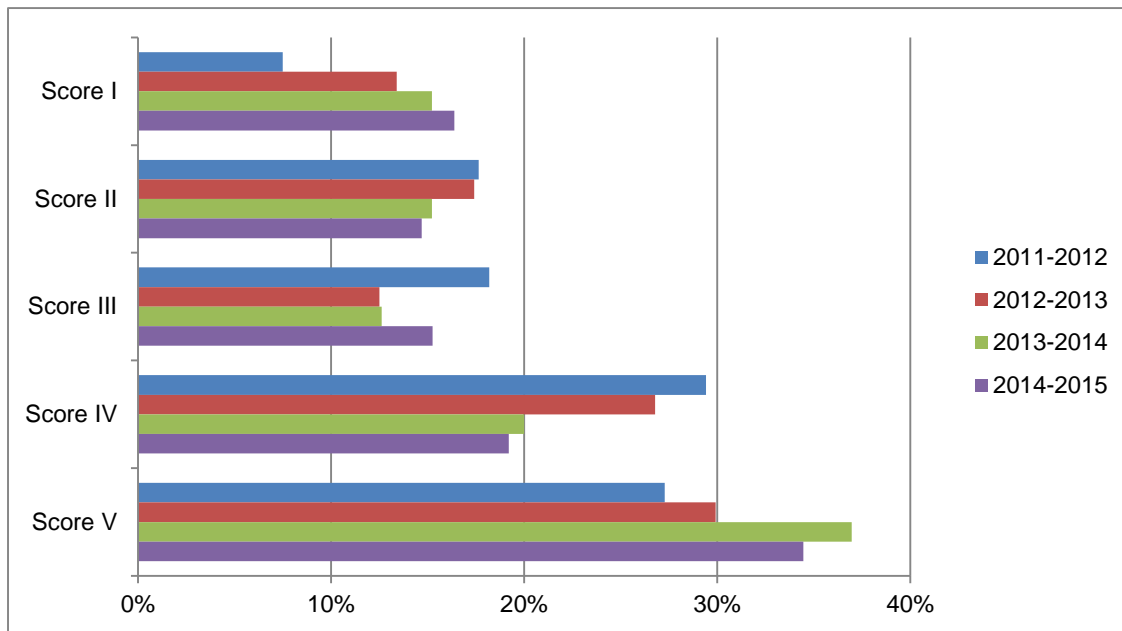
Taal voor peuter P2	Score					Totaal
	I	II	III	IV	V	
2014-2015	21%	13%	16%	21%	29%	100%
2013-2014	20%	15%	14%	20%	31%	100%
2012-2013	17%	17%	16%	26%	26%	100%
2011-2012	10%	23%	14%	27%	27%	100%
CITO-norm	20%	20%	20%	20%	20%	

Tabel 3.4 Uitslag CITO-toets Rekenen voor peuters P2, schooljaar 2014/2015

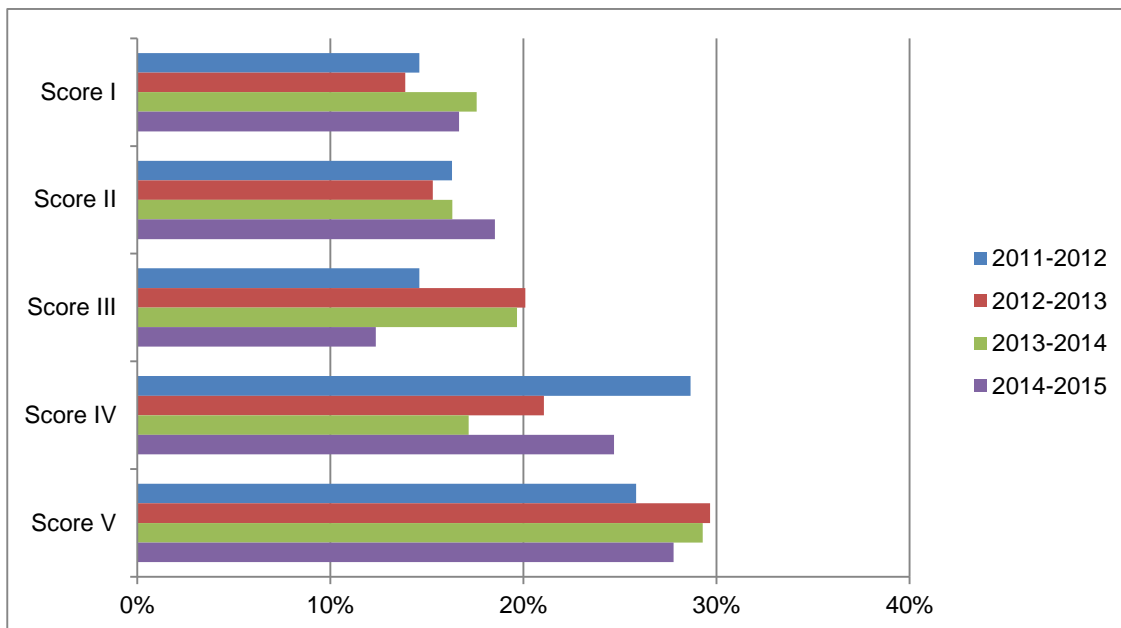
Rekenen voor peuters P2	Score					Totaal
	I	II	III	IV	V	
2014-2015	22%	24%	9%	16%	29%	100%
2013-2014	18%	20%	17%	13%	32%	100%
2012-2013	14%	19%	20%	16%	31%	100%
2011-2012	16%	19%	17%	27%	22%	100%
CITO-norm	20%	20%	20%	20%	20%	

Zowel bij de Taaltoets P2 als bij de Rekentoets P2 heeft 29% van de doelgroepkinderen een score V. Dit is slechter dan het landelijk gemiddelde van alle peuters in Nederland, doelgroep- en niet-doelgroepkinderen. Het percentage doelgroepkinderen met een score IV is bij Taal (21%) bijna op de landelijke norm. Bij Rekenen is dit percentage met 16% beter dan de landelijke norm. Verder zien we bij Rekenen P2 dat de scores I en II boven het landelijk gemiddelde liggen. Ook bij Taal P2 is de score I (ver boven het gemiddelde) beter dan landelijk.

Grafiek 3.1 Uitslag getotaliseerde CITO-toets P1 + P2 TAAL voor peuters



Grafiek 3.2 Uitslag getotaliseerde CITO-toets P1 + P2 REKENEN voor peuters



Conclusie

De scores van de doelgroepkinderen in de VVE peuterspeelhuizen (kinderen die geïndiceerd zijn voor de voorschoolse educatie) blijven logischerwijze achter bij de landelijke gemiddelden van alle peuters in Nederland, doelgroep- en niet-doelgroepkinderen.

Het percentage peuters dat een score 5 haalt, ligt boven de landelijke norm. Maar dit percentage peuters dat score 5 haalt, blijft wel ruim onder de gestelde Zoetermeerse norm van 40%. Alleen bij Taal P1 is dit niet het geval. Alhoewel we deze norm niet hebben afgesproken voor de peuters, maar alleen bij groep 3, is de norm wel een maatstaf om te vergelijken bij alle leeftijden.

4. CITO-resultaten Peuterspeelzalen / kinderdagverblijven uitgedrukt in leerwinst

Voor de beoordeling van de vooruitgang van een kind heeft CITO de leerwinstmeting ontwikkeld. De scores van de *doelgroepkinderen* worden door de scholen geanalyseerd en elk doelgroepkind wordt gezien op meer, minder of gelijk aan de gemiddelde leerwinst ten opzichte van de vorige afname.

Per toetsafname wordt geanalyseerd of de vaardigheidsscore relatief vooruit, achteruit of is blijven stilstaan. Met andere woorden: heeft het kind de beoogde leerwinst geboekt om te kunnen spreken van vooruitgang? Uitgangspunt is hierbij steeds de voorgaande meting.

Hieronder staan de toetsresultaten van de doelgroepkinderen, uitgedrukt in leerwinst. Het betreft een vergelijking van het vaardigheidsniveau (I t/m V) met het vaardigheidsniveau van de voorgaande afname van elk kind individueel.

Score 1 = het aantal doelgroepkinderen met minder leerwinst dan gemiddeld (vaardigheidsniveau is achteruit gegaan in vergelijking met vorige afname).

Score 2 = het aantal doelgroepkinderen met een leerwinst gelijk aan het gemiddelde (vaardigheidsniveau is gelijk gebleven in vergelijking met de vorige afname).

Score 3 = het aantal doelgroepkinderen met meer leerwinst dan gemiddeld (vaardigheidsniveau is vooruitgegaan ten opzichte van de vorige afname).

Het gaat hier om de doelgroepkinderen die ook in het vorige hoofdstuk zijn opgenomen. Het betreft een vergelijking van de P2 score met de P1 score voor elk kind individueel. De leerwinstgegevens zijn getotaliseerd aangeleverd.

Omdat alleen toetsgegevens uit schooljaar 2014/2015 zijn opgenomen in de tabellen is niet voor elk kind een vergelijking tussen P2 en P1 mogelijk. (toetsresultaten uitgedrukt in leerwinst). Ook de spreiding van in- en uitstroom van kinderen (i.v.m. het moment van 2,5 en 4 jaar worden) heeft invloed op het aantal getoetste kinderen en de mogelijkheid tot vergelijking van P2 t.o.v. P1. Hierdoor zijn bij deze analyse de aantallen peuters beperkter dan bij de afnamegegevens van de afzonderlijke toetsen.

Tabel 4.1 Taal voor Peuters, toetsresultaten uitgedrukt in leerwinst, schooljaar 2014/2015

	Score																	
	I			II			III			IV			V			Totaal		
Taal voor peuters	1	2	3	1	2	3	1	2	3	1	2	3	1	2	3	1	2	3
P2 t.o.v. P1	-	21%	79%	-	9%	91%	10%	10%	80%	8%	17%	75%	-	63%	38%	3%	26%	71%

De totaalkolom in bovenstaande tabel laat zien hoe verhoudingsgewijs de score is van alle doelgroepeuters tezamen, ongeacht het vaardigheidsniveau: 71% van deze peuters heeft een score 3: meer leerwinst dan gemiddeld. Ter vergelijking: in schooljaar 2013-2014 had 52% van de doelgroepeuters een score 3.

De percentages, vermeld onder de vaardigheidsniveaus I t/m V tonen de leerwinst *binnen* de vaardigheidsniveaus. Bij 75% van de doelgroepeuters met een vaardigheidsniveau IV is er meer leerwinst dan gemiddeld: zij scoren een 3 bij de vergelijking van toets P2 t.o.v. P1.

De doelgroepleerlingen met een vaardigheidsniveau V heeft zes op de tien peuters (63%) een leerwinst gelijk aan de gemiddelde leerwinst, er zijn geen peuters die er qua vaardigheidsniveau op achteruit zijn gegaan en 38% is erop vooruit gegaan.

Tabel 4.2 Rekenen voor Peuters, toetsresultaten uitgedrukt in leerwinst, schooljaar 2014/2015

	Score																	
	I			II			III			IV			V			Totaal		
	1	2	3	1	2	3	1	2	3	1	2	3	1	2	3	1	2	3
Rekenen voor peuters																		
P2 t.o.v. P1	6%	35%	59%	6%	31%	63%	13%	13%	75%	11%	11%	78%	6%	56%	39%	7%	34%	59%

Bij rekenen zijn de doelgroepeuters vooruitgegaan: 93% heeft een leerwinst die gelijk is of meer is dan gemiddeld (vorig jaar was dit 94%).

Bij de leerwinst *binnen* de vaardigheidsniveaus zien we dat bij vaardigheidsniveau V ruim de helft (56%) van de doelgroepeuters qua vaardigheidsniveau gelijk is gebleven; 39% van de peuters in vaardigheidsniveau V heeft meer leerwinst dan gemiddeld behaald.

Conclusie

De vergelijking van de relatieve toetsgegevens bij de doelgroepeuters toont zowel bij taal als bij rekenen een meer dan gemiddelde leerwinst aan.

5. CITO-resultaten basisonderwijs voor VVE-basisscholen

Om het effect van de extra activiteiten en inzet van middelen te bepalen wordt gekeken naar de CITO-resultaten van de doelgroep leerlingen in het basisonderwijs bij de zg. VVE basisscholen.

In groep 1 en 2 zijn de leerlingen getoetst op Taal voor kleuters M1 en E2, en op Rekenen voor kleuters M1 en E2, in februari en juni.

In groep 3 is getoetst op Technisch lezen met DMT, januari en juni, en op Rekenen M3 en E3.

De resultaten van de toetsen van de leerlingen zijn getotaliseerd aan de gemeente aangeleverd.

De toetsuitslagen worden weergegeven in Niveau I t/m V.

Niveau I is een score ver boven het gemiddelde, niveau V is een score ver onder het gemiddelde. De CITO-norm gaat uit van vijf groepen van 20%. De indeling in de niveaus is dus symmetrisch opgebouwd en heeft als voordeel dat er een gemiddelde groep is.

Niveau	%	Interpretatie
I	20%	Ver boven het gemiddelde
II	20%	Boven het gemiddelde
III	20%	De gemiddelde groep leerlingen
IV	20%	Onder het gemiddelde
V	20%	Ver onder het gemiddelde

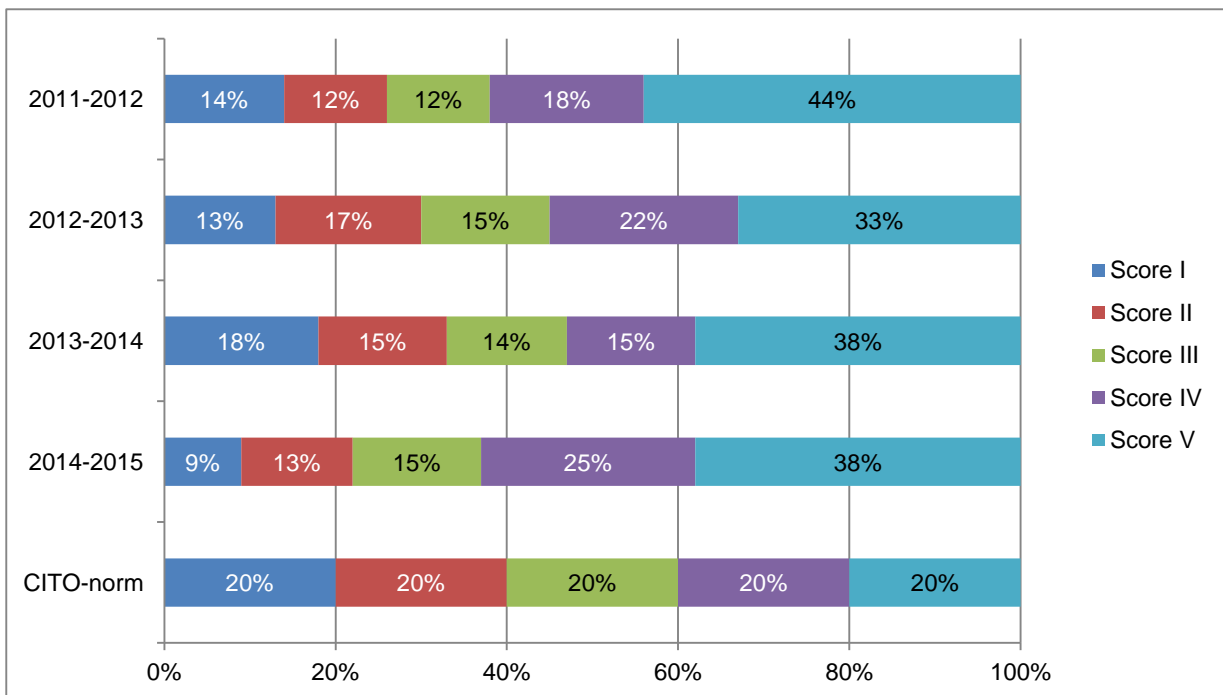
Ook dit schooljaar zijn de gegevens van alle OPOZ en UNICOZ basisscholen aangeleverd. Hierna worden de Cito-resultaten basisonderwijs voor VVE-basisscholen nader geanalyseerd. Bij de analyse zijn de resultaten van de doelgroepkinderen getotaliseerd weergegeven.

Tabel 5.1 Cito-scores groep 1/2 TAAL.

CITO-scores 2014-2015	Alle doelgroepkinderen				
Cito toets 1/2	Score				
Taal voor kleuter	I	II	III	IV	V
E1	9%	14%	15%	22%	41%
E2	9%	13%	15%	27%	36%
Totaal 2014-2015	9%	13%	15%	25%	38%
Totaal 2013-2014	18%	15%	14%	15%	38%
Totaal 2012-2013	13%	17%	15%	22%	33%
Totaal 2011-2012	14%	12%	12%	18%	44%
CITO-norm	20%	20%	20%	20%	20%

Uit de resultaten van de TAAL-toetsen in groep 1/2 blijkt logischerwijze dat de doelgroepkinderen scores hebben die ver onder het gemiddelde liggen: 38% van deze leerlingen heeft een V als score, ver boven de landelijke norm van 20%, en 25% heeft een score IV. Onderstaande grafiek laat voor alle doelgroepkinderen zien dat de scores voor taal in schooljaar 2013-2014 het beste waren.

Grafiek 5.1 Uitslag getotaliseerde CITO-toets groep 1/2 TAAL.

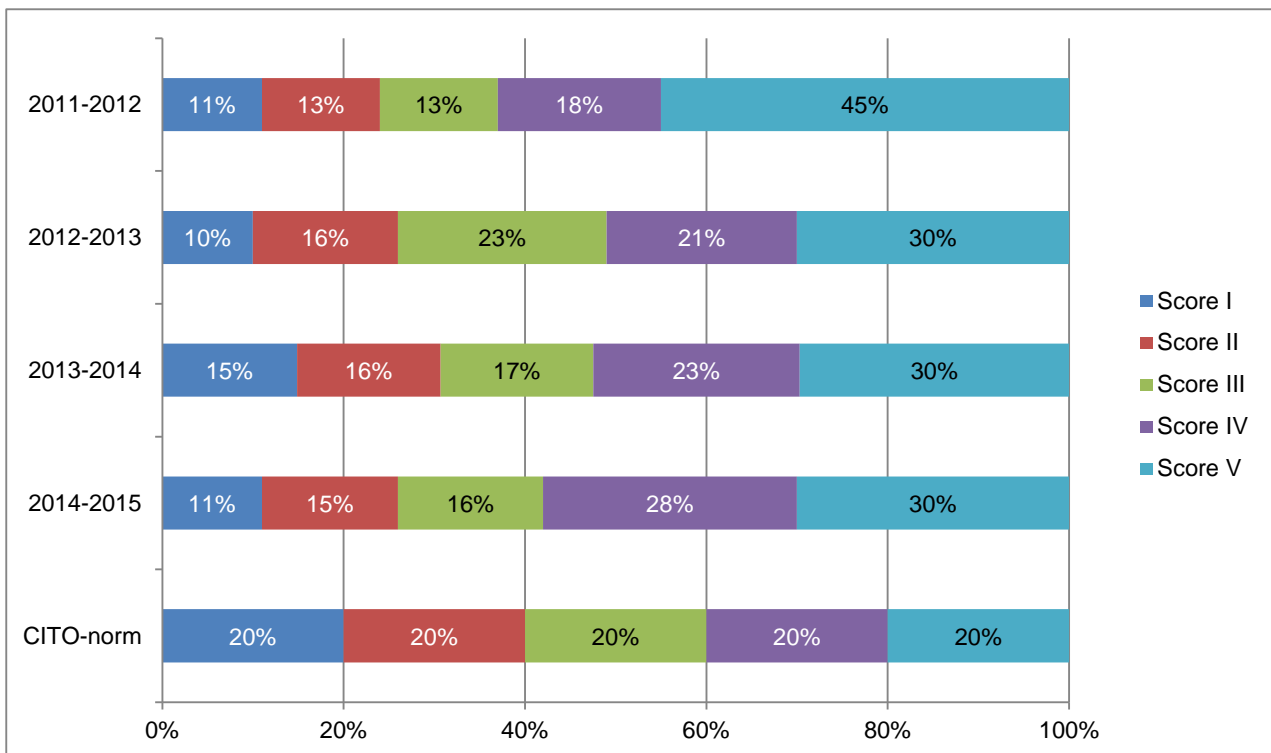


Tabel 5.2 Cito-scores groep 1/2 Rekenen.

CITO-scores 2014-2015	Alle doelgroepkinderen				
Cito toets ½	Score				
Rekenen voor kleuters	I	II	III	IV	V
E1	6%	17%	16%	34%	27%
E2	15%	13%	17%	23%	32%
Totaal 2014-2015	11%	15%	16%	28%	30%
Totaal 2013-2014	15%	16%	17%	23%	30%
Totaal 2012-2013	10%	16%	23%	21%	30%
Totaal 2011-2012	11%	13%	13%	18%	45%
CITO-norm	20%	20%	20%	20%	20%

Ook bij rekenen is het te begrijpen dat de landelijke norm niet wordt gehaald door de doelgroepkinderen: 30% heeft een score V. Uit de grafiek blijkt dat de doelgroepkinderen in schooljaar 2011-2012 met 18% met een score IV en 45% een score V het laagste hebben gescoord van de vier onderscheiden jaren. De scores voor rekenen waren in schooljaar 2012-2013 het beste.

Grafiek 5.2 Uitslag getotaliseerde CITO-toets groep 1/2 REKENEN.



Conclusie

De afname van de CITO-toetsen voor taal en rekenen in groep 1/2 laat zien dat de doelgroepkinderen logischerwijze onder het landelijke gemiddelde scores.

Voor enkele gegevens zijn doelen met normen afgesproken:

Doelstelling : eind groep 3 presteert maximaal 40% van de doelgroepkinderen met minimaal drie jaar VVE op een voor- en vroegschoolse locatie de score 5 (ver onder het gemiddelde).

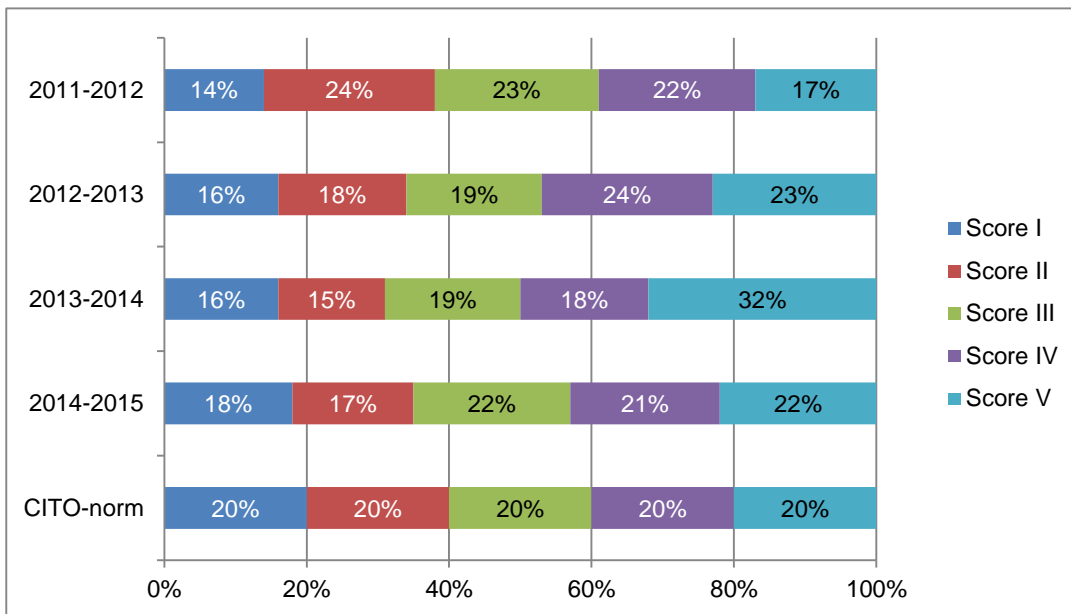
Tabel 5.3 Cito-scores groep 3.

CITO-scores 2014-2015	Doelgroepkinderen wel eerder VVE gehad				
Cito toets	Score				
E3	I	II	III	IV	V
Rekenen	13%	17%	21%	25%	24%
DMT	26%	16%	18%	17%	24%
Totaal 2014-2015	19%	16%	19%	21%	24%
Totaal 2013-2014	14%	16%	19%	18%	33%
Totaal 2012-2013	13%	18%	19%	26%	24%
Totaal 2011-2012	13%	26%	23%	23%	15%
CITO-norm	20%	20%	20%	20%	20%

CITO-scores 2014-2015	Alle doelgroepkinderen				
Cito toets	Score				
E3	I	II	III	IV	V
Rekenen	14%	15%	25%	24%	23%
DMT	22%	19%	19%	19%	22%
Totaal 2014-2015	18%	17%	22%	21%	22%
Totaal 2013-2014	16%	15%	19%	18%	32%
Totaal 2012-2013	16%	18%	19%	24%	23%
Totaal 2011-2012	14%	24%	23%	22%	17%
CITO-norm	20%	20%	20%	20%	20%

Als de gegevens van groep 3 vergeleken worden met de gestandaardiseerde landelijke norm, dan blijken de doelgroepkinderen de CITO-norm net niet te halen: 22% heeft een score V, 21% heeft een score IV. Kijken we naar de doelgroepkinderen die wél eerder VVE gehad hebben, dan zien we dat 24% van deze kinderen een score V heeft. Hiermee is de Zoetermeerse doelstelling ruimschoots gehaald.

Grafiek 5.3 Uitslag getotaliseerde CITO-toets groep 3, alle doelgroepkinderen.



Uit grafiek 5.3 blijkt dat de doelgroepkinderen eind groep 3 van alle onderscheiden jaren in schooljaar 2011-2012 relatief het beste scoorden op de E3-toets. Had aanvankelijk 17% van de doelgroepkinderen een score V, vervolgens was dit 23% in schooljaar 2012-2013 en 32% in schooljaar 2013-2014, om in schooljaar 2014-2015 uit te komen op een score van 22%. Hiermee is de landelijke CITO-norm van 20% weer bijna gehaald.

Conclusie

Met een score van 24% bij zowel rekenen als lezen is de Zoetermeerse doelstelling voor de leerlingen van groep 3 ruimschoots gehaald.

6. CITO-resultaten doelgroepkinderen basisonderwijs uitgedrukt in leerwinst

Voor de beoordeling van de vooruitgang van een kind het de CITO de leerwinstmeting ontwikkeld. De scores van de *doelgroepkinderen* worden door de scholen geanalyseerd en elk doelgroepkind wordt gezien op meer, minder of gelijk aan de gemiddelde leerwinst ten opzichte van de vorige afname.

Per toetsafname wordt geanalyseerd of de vaardigheidsscore relatief vooruit, achteruit of is blijven stilstaan. Met andere woorden: heeft het kind de beoogde leerwinst geboekt om te kunnen spreken van vooruitgang? Uitgangspunt is hierbij steeds de voorgaande meting.

Om de effecten globaal op langere termijn te bekijken hebben de scholen ook de doelgroepkinderen gevolgd in groep 3. De scholen hebben de leerwinstgegevens getotaliseerd aangeleverd.

Hieronder staan de toetsresultaten van de doelgroepkinderen, uitgedrukt in leerwinst. Het betreft een vergelijking van het vaardigheidsniveau (I t/m V) met het vaardigheidsniveau van de voorgaande afname van elk kind individueel.

Score 1 = het aantal doelgroepkinderen met minder leerwinst dan gemiddeld (vaardigheidsniveau is achteruit gegaan in vergelijking met vorige afname).

Score 2 = het aantal doelgroepkinderen met een leerwinst gelijk aan het gemiddelde (vaardigheidsniveau is gelijk gebleven in vergelijking met de vorige afname).

Score 3 = het aantal doelgroepkinderen met meer leerwinst dan gemiddeld (vaardigheidsniveau is vooruitgegaan ten opzichte van de vorige afname).

Voorbeeld van een toetschema in de tijd:

	tijd	->	->	->
	groep 1		groep 2	
Taal	M1	E1	M2	E2

In groep 1 van de basisschool wordt eerst toets M1 afgenomen, later in het jaar E1.

Voor de leerwinst wordt E1 vergeleken met M1, en E2 met M2. Het gaat dus om de leerwinst binnen een schooljaar.

Tabel 6.1 Toetsresultaten van doelgroepkinderen, uitgedrukt in leerwinst
Cito toets groep 1 / 2 Taal voor kleuters

Cito toets 1/2	Score																	
	I			II			III			IV			V			Totaal		
Taal voor kleuter	1	2	3	1	2	3	1	2	3	1	2	3	1	2	3	1	2	3
E1 t.o.v. M1 *	-	20%	80%	20%	27%	53%	25%	10%	65%	13%	19%	69%	40%	26%	35%	24%	21%	55%
E2 t.o.v. M2 *	-	31%	69%	24%	10%	67%	8%	8%	83%	30%	17%	52%	26%	31%	43%	22%	21%	57%
Totaal	-	26%	74%	22%	17%	61%	16%	9%	75%	23%	18%	59%	32%	29%	39%	23%	21%	56%

* Toelichting: E1 wordt vergeleken met M1 én E2 wordt vergeleken met M2

De totaalkolom in bovenstaande tabel laat zien hoe verhoudingsgewijs de score is van alle doelgroepkinderen tezamen, ongeacht het vaardigheidsniveau: 56% van de leerlingen heeft een score 3: meer leerwinst dan gemiddeld. Bij 23% van de leerlingen (resp. 24% en 22%) is het vaardigheidsniveau achteruitgegaan in vergelijking met de vorige afname.

De percentages, vermeld onder de vaardigheidsniveaus I t/m V tonen de leerwinst binnen de vaardigheidsniveaus. Bij 69% van de leerlingen met een vaardigheidsniveau IV is er meer leerwinst dan gemiddeld: zij scoren een 3 bij de toets E1 t.o.v. M1.

De doelgroepleerlingen met een vaardigheidsniveau V zijn vooral op de E1 t.o.v. de M1-test qua vaardigheidsniveau achteruit gegaan: 40% heeft een 1 als score. Een kwart van de leerlingen met vaardigheidsniveau V is gelijk gebleven, 35% is vooruit gegaan, zij hebben een 3 als score. Bij de E2 t.o.v. de M2 zien we dat 43% van de leerlingen met vaardigheidsniveau V vooruit is gegaan.

Tabel 6.2 Toetsresultaten van doelgroepleerlingen, uitgedrukt in leerwinst
Cito toets groep 1 / 2 Rekenen voor kleuters

Cito toets 1/2	Score															Totaal		
	I			II			III			IV			V			1	2	3
Rekenen	1	2	3	1	2	3	1	2	3	1	2	3	1	2	3	1	2	3
E1 t.o.v. M1 *	-	13%	88%	24%	14%	62%	9%	35%	57%	24%	24%	53%	21%	28%	52%	18%	24%	57%
E2 t.o.v. M2 *	17%	35%	48%	21%	16%	63%	24%	21%	55%	26%	12%	63%	39%	16%	45%	28%	18%	54%
Totaal	13%	29%	58%	23%	15%	63%	17%	27%	56%	25%	17%	58%	32%	21%	47%	24%	21%	55%

* Toelichting: E1 wordt vergeleken met M1 én E2 wordt vergeleken met M2

Bij de toetsresultaten op de Rekentoets voor kleuters hebben resp. 57% en 54% van de leerlingen een meer dan gemiddelde leerwinst geboekt (totaal 55%). Kijken we naar de Score E1 t.o.v. M1, dan zien we dat bij meer dan de helft van de leerlingen met vaardigheidsniveau V het vaardigheidsniveau vooruit is gegaan: 52% scoort een 2. Bij E2 t.o.v. M2 zien we dat 45% van de leerlingen met vaardigheidsniveau V vooruit is gegaan, 39% is hier achteruit gegaan.

In het algemeen is er weinig verschil in leerwinst tussen de rekentoetsen en de taaltoetsen bij de leerlingen in groep 1 / 2.

Tabel 6.3 Toetsresultaten van doelgroepleerlingen, uitgedrukt in leerwinst
Cito toets groep 3.

Cito toets	Score															Totaal		
	I			II			III			IV			V			1	2	3
E3	1	2	3	1	2	3	1	2	3	1	2	3	1	2	3	1	2	3
VVE aanbod gehad																		
Rekenen E3 t.o.v. M3 *	13%	13%	75%	5%	5%	91%	21%	15%	65%	48%	16%	35%	17%	31%	52%	23%	17%	61%
DMT E3 t.o.v. M3 *	14%	31%	55%	4%	30%	65%	29%	17%	54%	48%	30%	22%	48%	34%	17%	30%	29%	42%
Totaal	13%	24%	62%	4%	18%	78%	24%	16%	60%	48%	22%	29%	33%	33%	34%	26%	23%	51%

* Toelichting: E3 rekenen en technisch lezen worden vergeleken met M3.

De leerlingen uit groep drie presteren op rekenen beter dan op technisch lezen: 61% van de leerlingen boekt meer leerwinst dan gemiddeld. Maar de leerlingen met het laagste vaardigheidsniveau (een V) scoren juist bij technisch lezen slechter: 48% heeft een score 1: minder leerwinst dan gemiddeld, tegen 17% bij rekenen.

Conclusie

Het vergelijken van toetsgegevens om te analyseren of doelgroepleerlingen relatief vooruit of achteruit zijn gegaan dan wel stabiel blijven in hun vaardigheidsniveau levert een positief beeld op. Zowel bij de kleuters als de leerlingen van groep 3 boeken de doelgroepkinderen een ruime leerwinst in het schooljaar 2014/2015.

7. Het aantal kinderen dat probleemloos overgaat naar groep 3

Voor de overgang van groep 3 is op Zoetermeers niveau een doel met norm afgesproken.

Doelstelling : 80% van de doelgroepkinderen (met minimaal drie jaar VVE op een voor- en vroegschoolse locatie) gaat probleemloos over naar groep 3 (geen kleuterverlenging dus)

Zoals eerder vermeld is één van de items waarop een basisschool beoordeeld wordt door de Inspectie van het Onderwijs het aantal kinderen dat probleemloos overgaat naar groep 3. Het aantal derde groepers dat zonder kleuterverlenging in groep 3 zit, wordt berekend in een percentage. Hieronder staat een tabel voor de VVE-scholen. Landelijk is de norm dat 88% van de normale populatie overgaat naar groep 3.

Tabel 7.1: *Aantal doelgroep leerlingen op VVE-basisscholen in groep 3 met / zonder kleuterverlenging, per 1 oktober, 2012 t/m 2015.*

	VVE-basisscholen			
	2015	2014	2013	2012
Aantal leerlingen in groep 3	350	407	390	308
Aantal doelgroep leerlingen in groep 3	123	153	126	92
Aantal doelgroep leerlingen in groep 3 zonder kleuterverlenging	96	128	110	70
Percentage doelgroep leerlingen in groep 3 zonder kleuterverlenging	78%	84%	87%	76%
Zoetermeerse norm (doelgroepkinderen)	80%	80%	80%	80%
Landelijke norm (normale populatie)	88%	88%	88%	88%

Conclusie

Met een percentage doelgroepkinderen in groep 3 zonder kleuterverlenging van 78% is de doelstelling dit jaar net niet gehaald.